



**Funk-Projektionsuhr
mit Funk-Bewegungsmelder
Modell : RMR939P & MSR939**

Bedienungsanleitung



INHALT

Inhalt	1
Einführung	2
Produktübersicht	3
Vorderansicht	3
Rückansicht	5
LCD-Display	6
Funk-Bewegungsmelder (MSR939)-Vorderansicht	8
Funk-Bewegungsmelder (MSR939)-Rückansicht	9
Sicherheits-und Pflegehinweise	10
Sicherheitsvorkehrungen	10
Pflege des Produkts	10
Erste Schritte	10
Packungsinhalt	10
Batterien	11
Netzteil	12
Informationen zum Funkempfang	12
Ein- / Ausschalten des Empfangs	13
Uhr / Kalender	13
Anzeige von Uhr / Kalender	13
Uhr / Kalender stellen	14
Rückbeleuchtung	14
Temperatur	14
Weckfunktion	14

Weckanzeige	14
Einstellen der Weckzeit(en)	15
Aktivieren / Deaktivieren der Weckzeit(en)	15
Weckton	15
Schlummerfunktion / Ausstellen der Weckfunktion ..	15
Bewegungsalarm	16
Display beim Einstellen des Bewegungsalarms	16
Einstellen des Bewegungsalarms	17
Deaktivieren des Bewegungsalarms	17
Einschlaf timer	17
Projektor	18
Bewegungsmelder (MSR939)	18
Einrichten des Bewegungsmelders	18
Vibrationswecker-VR101 (optional)	19
Uhren-Reset	19
Warnhinweise	20
Fehlersuche und Abhilfe	21
Technische Angaben	22
Abmessungen des Hauptgeräts	22
Abmessungen des Funk-Bewegungsmelders	22
Temperatur	22
Funksystem des Hauptgeräts	22
Funk-Bewegungsmelder	23
Anzeige des Hauptgeräts	23

Stromversorgung	23
Erklärungen	24
Erklärung zur Haftbarkeit	24
Über Oregon Scientific	24
EG-Konformitätserklärung	25

EINFÜHRUNG

Danke, dass Sie sich für den Kauf der Projektions-Funkuhr mit Funk-Bewegungsmelder von Oregon Scientific™ entschieden haben. Dieses Gerät ist so konstruiert, dass es Ihnen viele Jahre lang treue Dienste leisten kann. Es weist die folgenden Funktionen auf:

- Funkgesteuerte Kalenderuhr
- Optionaler funkgesteuerter Vibrationswecker mit achtminütiger Schlummerfunktion (Vibrationswecker VR101 separat erhältlich)
- Einschlaffunktion mit sechs beruhigenden Klängen
- Fünf Weckmelodien mit zwei Lautstärkestufen
- Zweifache zweiminütige Weckfunktion mit achtminütiger Schlummerfunktion
- Projizierung von Uhrzeit / Wecker- bzw. Alarmstatus
- Sicherheitsalarm- / Bewegungsmeldereinheit
- Innentemperaturanzeige
- Wochentagsanzeige in einer von fünf Sprachen
- Zeitzonen-Abgleichungsfunktion
- Rückbeleuchtung für Uhr

Halten Sie diese Bedienungsanleitung in Reichweite, wenn Sie das Gerät zum ersten Mal verwenden. Sie finden hier praktische Schritt-für-Schritt-Anleitungen, außerdem die technischen Angaben und wichtige Warnhinweise.

PRODUKTÜBERSICHT

VORDERANSICHT



1. SOUND / SLEEP-Taste

- Hier drücken, um beruhigenden Klang einzuschalten.
- Dient außerdem der Einstellung des Einschlaf timers in den folgenden Stufen: 0-> 120-> 90-> 60-> 30-> 15-> 0-> Minuten.
- Zwei Sekunden gedrückt halten, um einen der sechs beruhigenden Klänge auszuwählen.

2. SNOOZE / LIGHT-Taste

- Hier drücken, um die achtminütige Schlummerfunktion zu aktivieren.
- Zwei Sekunden gedrückt halten, um Schlummerfunktion zu deaktivieren und die Weckfunktion für den nächsten Tag zurückzusetzen.
- Hier drücken, um Rückbeleuchtung und Projektion für fünf Sekunden zu aktivieren.

3. LCD-Display

4. CLOCK ALARM-Taste

- Hier drücken, um zwischen ON / OFF (ein / aus) für Weckzeit 1 und Weckzeit 2 zu wechseln
- Zwei Sekunden gedrückt halten, um Einstellung der Weckzeiten aufzurufen.

5. MOTION ALARM-Taste

- * Hier drücken, um Einstellung des Bewegungsalarms aufzurufen; erneut drücken, um Bewegungsalarm ein- bzw. auszuschalten (ON / OFF).
- Zwei Sekunden gedrückt halten für Aufruf von:
 - Bewegungsmeldercode
 - Einstellung von Dauer und Art des Bewegungsalarms

6. Projektor

Projektion von Uhrzeit und Alarm- / Weckerstatus

7. CLOCK-Taste

- Hier drücken, um zwischen den folgenden Anzeigearten zu wählen:
 - Uhrzeit mit Sekunden und Kalender
 - Uhrzeit mit Wochentag und Kalender
 - Uhrzeit mit Zeitzonenabgleich und Kalender

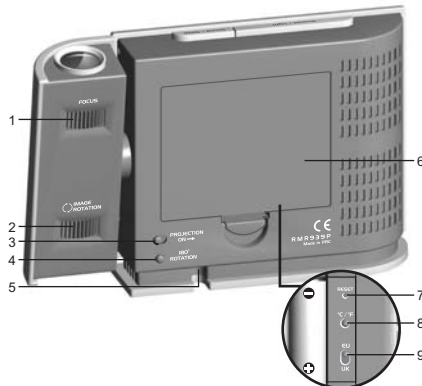
Zwei Sekunden gedrückt halten, um Uhr zu stellen-
Zeitzonenabgleich, 12 / 24-Stundenformat, Stunden,
Minuten, Jahre, MM/TT-oder DD/MM-Format, Monat,
Tag und Sprache für Wochentag.

8. AUF- / ABWÄRTS-Taste

- Hier drücken, um eine Einstellung zu erhöhen bzw. zu verringern.
- Zwei Sekunden drücken, um Funkuhr zu aktivieren bzw. zu deaktivieren.
- Hier drücken, um Lautstärke der beruhigenden Klänge einzustellen.



RÜCKANSICHT

**1. FOCUS-Stellrad für Projektor**

- Hier drehen, um Projektion zu scharf zu stellen.

2. IMAGE ROTATION-Stellrad für Projektor

- Hier drehen, um den Projektionswinkel einzustellen.

3. PROJECTION ON-Schalter

- Bei angeschlossenem Netzteil auf ON stellen, um Projektion kontinuierlich zu aktivieren.

4. 180° ROTATION-Taste für Projektor

- Hier drücken, um das Bild auf den Kopf zu stellen.

5. Netzteilanschluss 6 V**6. Batteriefach (geschlossen)**

- Benötigt vier Batterien des Typs UM-3 / AA 1,5 V

7. RESET-Loch

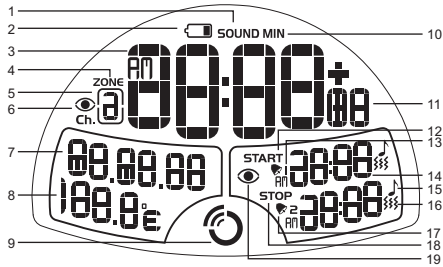
- Dünnes, stumpfes Werkzeug einführen, um alle Werte auf Werkseinstellungen zurückzusetzen.

8. °C / °F-Wahlschalter

- Hier drücken, um zwischen °C / °F-Anzeigeformat zu wechseln.

9. EU / UK-Wahlschalter

- Hier den nächsten verfügbaren Funksignalgeber (d. h. England oder Deutschland) einstellen.



1. KLANG

- Wird bei aktivierter Einschlaffunktion angezeigt.

2. Batterieerstandsanzeige

- Wird bei geringem Füllstand der Batterie oder bei angeschlossenem Netzteil ohne eingelegte Batterien angezeigt.

3. Uhrzeit

- HH/MM, 12-/24-Stunden, AM / PM.

4. ZONE

- Wird bei aktiviertem Zeitzonenabgleich angezeigt.

5. Kanal 1 / 2

- Bei Aktivierung des zugehörigen Bewegungsmelders wird jeweils „K1“ bzw. „K2“ angezeigt.

6. Symbol für aktivierten Bewegungsalarm

7. Kalender

- TT / MM /JJ oder MM / TT / JJ.

8. Temperatur

- °C bzw. °F

9. Symbol für Funkempfang

- Zeigt die Stärke des empfangenen Funksignals an.



DE

10. **MIN**

- Wird bei aktivierter Einschlaffunktion angezeigt.

11. **Zeitonenabgleich/Wochentag**

- Abgleich der Funkuhrzeit beim Aufenthalt in einer anderen Zeitzone (+ / -23 Stunden).
- Wochentagsanzeige in einer von fünf Sprachen.

12. **START**

- Startzeit für die Aktivierung des **Bewegungs-
melders**.

13. **Weckzeit 1**

- Zeigt aktivierte Weckzeit 1 an.

14. **Zeit für Weckzeit 1 / 2**

- Anzeige der Weckzeiten vormittags bzw. nachmittags (AM bzw. PM)

15. **Symbol für Melodiewecker**

- Wird bei gestelltem Wecker angezeigt.

16. **Symbol für Vibrationswecker (Vibrationswecker optional erhältlich)**

- Wird bei gestelltem Vibrationswecker angezeigt.

17. **Weckzeit 2**

- Zeigt aktivierte Weckzeit 2 an.

18. **STOP**

- Stopzeit für den Bewegungsmelder.

19. **Symbol für Einstellung des Bewegungsalarms**

- Wird angezeigt, wenn Start- / Stopzeiten für Bewegungsalarm eingestellt wurden.



1. Drehbarer Bewegungsmelder

- Erkennt Bewegungen und aktiviert je nach Einstellung die Alarmfunktionen am Bewegungsmelder selbst oder am Hauptgerät.
- Drehen Sie das Stellrad, um den Bewegungsmelder in die gewünschte Richtung zu drehen.

2. ALARM SOUND ON / OFF-Schalter

- Wenn Sie den Schalter auf ON stellen, löst der Bewegungsmelder einen Alarm aus
- Wenn Sie den Schalter auf OFF stellen, wird die Alarmfunktion deaktiviert.

3. POWER ON/OFF

- Hiermit können Sie den Bewegungsmelder ein- bzw. ausschalten (ON / OFF).

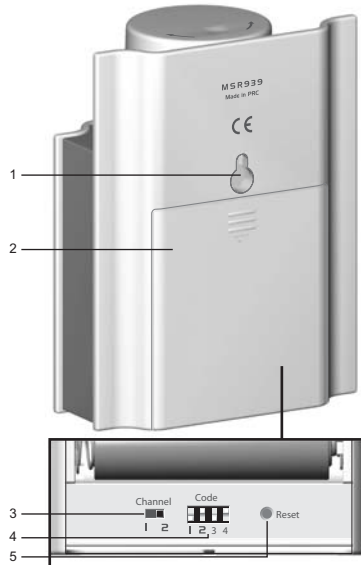
4. Anschluss für Netzteil 4,5 V (Netzteil nicht inbegriffen)

5. Lautsprecher für Bewegungsalarm

6. LED-Anzeige



FUNK-BEWEGUNGSMELDER (MSR939)-RÜCKANSICHT



1. **Wandaufhängung**
2. **Batteriefach (geschlossen)**
 - Benötigt drei Batterien des Typs UM-3 / AA 1,5 V
3. **CHANNEL 1 / 2**
 - Hiermit können Sie Kanal 1 oder Kanal 2 wählen.
4. **CODE-Schalter**
 - Hiermit ändern Sie den Code.
5. **RESET-Loch**
 - Dünnes, stumpfes Werkzeug einführen, um alle Werte auf Werkseinstellungen zurückzusetzen.

SICHERHEIT UND PFLEGEHINWEISE

SICHERHEITSVORKEHRUNGEN

Bitte beachten Sie bei Aufstellung und Verwendung des Produkts die folgenden Sicherheitsvorkehrungen.

- Abdeckung der LCD-Anzeige-Die Abdeckung der LCD-Anzeige besteht aus Glas und kann zerbrechen, wenn das Gerät zu Boden fällt.
- Wärmequellen-Halten Sie das Produkt von Wärmequellen wie etwa Heizkörpern, Öfen, Heizgeräten und anderen Wärme abgebenden Geräten fern.
- Wasser und Feuchtigkeit-Verwenden Sie das Gerät nicht in der Nähe von Wasser oder in Räumen mit hoher Feuchtigkeit, etwa im Badezimmer.
- Stromquelle-Das Produkt kann durch starke Spannungsspitzen beschädigt werden. Ziehen Sie während Gewitters und bei längerer Abwesenheit den Stecker. Verwenden Sie ausschließlich die in dieser Bedienungsanleitung angegebenen Stromquellen. Überlasten Sie Stromkabel und Verlängerungen nicht, da ansonsten Feuergefahr besteht.

PFLEGE DES PRODUKTS

Beachten Sie bitte die folgenden Richtlinien, um eine optimale Verwendung des Produkts zu gewährleisten.

- Reinigen Sie keinen Teil des Produkts mit Benzin, Verdüner oder anderen Lösungsmitteln; dies kann zu dauerhaften Beschädigungen führen, die nicht von Garantie abgedeckt sind. Reinigen Sie das Gerät, falls erforderlich, mit einem feuchten Tuch.



ERSTE SCHRITTE

PACKUNGSINHALT

Stellen Sie beim Auspacken der Funkuhr mit Funk-Bewegungsmelder sicher, dass Sie das gesamte Verpackungsmaterial aufbewahren, falls Sie das Gerät zu einem späteren Zeitpunkt transportieren oder zum Kundendienst senden müssen.

Verpackungsinhalt:

- Uhreinheit
- Funk-Bewegungsmelder
- 4 Batterien vom Typ UM-3 / AA 1,5 V für Uhreinheit
- Netzteil 6 V für Uhr
- 3 Batterien vom Typ UM-3 / AA 1,5 V für Funk-Bewegungsmelder



BATTERIEN

Für Uhreinheit:

- 4 Batterien des Typs UM-3 / AA 1,5 V

Für Bewegungsmelder:

- 3 Batterien des Typs UM-3 / AA 1,5 V

Für optionalen Vibrationswecker VR101 (nicht inbegriffen):

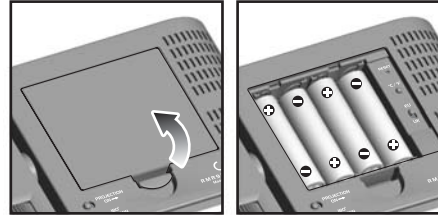
- 2 Batterien des Typs UM-3 / AA 1,5 V

HINWEIS Um eine längere Batterielebensdauer zu gewährleisten, wird für dieses Produkt die Verwendung von Alkalibatterien empfohlen.

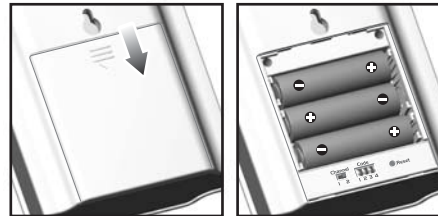
Beim Einlegen der Batterien müssen Sie lediglich die korrekte Polarität beachten (+ und -). Um ein optimales Ergebnis zu erzielen, legen Sie die Batterien in den Bewegungsmelder ein, bevor Sie die Batterien in die Uhr einlegen. Drücken Sie nach jedem Batteriewechsel die **RESET**-Taste.

HINWEIS zum Schutz unserer Umwelt / Batterieentsorgung Batterien gehören nicht in den Hausmüll. Als Verbraucher sind Sie gesetzlich verpflichtet, gebrauchte Batterien zurückzugeben. Sie können Ihre alten Batterien bei den öffentlichen Sammelstellen in Ihrer Gemeinde oder überall dort abgeben, wo Batterien der betreffenden Art verkauft werden.

So legen Sie die Batterien in die Uhr ein:




So legen Sie die Batterien in den Bewegungsmelder ein:



HINWEIS Verwenden Sie für die Uhr oder den Funk-Bewegungsmelder keine wiederaufladbaren Batterien.



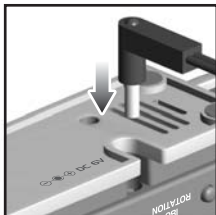
 wird bei geringem Füllstand der Batterie oder bei angeschlossenem Netzteil ohne eingelegte Batterien angezeigt.

Die LED-Anzeige auf dem Bewegungsmelder und dem Vibrationswecker blinkt bei fast leeren Batterien auf.

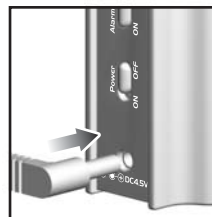
NETZTEIL

Die Uhren- / Projektoreinheit und der Bewegungsmelder verwenden jeweils Netzteile mit 6V bzw. 4,5V (Netzteil für Bewegungsmelder nicht inbegriffen).

Der Anschluss für das Uhrennetzteil befindet sich unten an der Uhr. Schließen Sie das Netzteil wie nachfolgend gezeigt an:



Schließen Sie das Netzteil für den Bewegungsmelder wie nachfolgend gezeigt an:



HINWEIS Der Bewegungsmelder hat einen **POWER ON / OFF**-Schalter, mit dem Sie das Gerät zum Stromsparen ausschalten können. Verwenden Sie bei längerem Gebrauch ein Netzteil. Die Batterien stellen eine gute Möglichkeit der Stromversorgung bei Stromausfällen dar.

INFORMATIONEN ZUM FUNKEMPFANG

Die Uhr kann eine automatische Synchronisierung mit offiziellen Zeitsignalen aus Frankfurt/Main oder Rugby (Großbritannien) durchführen. Das Gerät kann Zeitsignale empfangen, wenn es sich nicht weiter als 1500 km von einem dieser Standorte entfernt befindet.

Um das für Ihren Standort geeignete Zeitsignal auszuwählen, schieben Sie den **EU / UK**-Schalter in die entsprechende Position. Drücken sie nach Änderung der Einstellung stets die **RESET**-Taste.



DE

HINWEIS Um einen optimalen Empfang zu ermöglichen, stellen Sie die Uhr nicht in der Nähe metallischer oder elektrischer Objekte und annähernd einem Fenster mit freiem Blick auf den Himmel auf.

EIN- / AUSSCHALTEN DES EMPFANGS

So schalten Sie den Funkempfang ein:

- Halten Sie die **AUFWÄRTS**-Taste an der Uhr zwei Sekunden lang gedrückt.
- Das Symbol für den Funkempfang blinkt auf dem Display auf, um anzuzeigen, dass nach einem Zeitsignal gesucht wird.

Sind Batterien in das Gerät eingelegt, blinkt das Empfangssignal auf, um anzuzeigen, dass nach einem Signal gesucht wird.

Bei Empfang eines Signals zeigt das Empfangssignal die Signalstärke durch Darstellung von null bis drei Wellen an:



Starkes Signal Schwaches Signal Kein Signal

So schalten Sie den Funkempfang aus:

- Halten Sie die **ABWÄRTS**-Taste an der Uhr zwei Sekunden lang gedrückt.
- Das Signal für den Funkempfang wird nicht mehr angezeigt.

UHR / KALENDER

ANZEIGE VON UHR / KALENDER

Es gibt drei Arten der Uhrenanzeige:

Kalender / Uhrzeit / Sek	Kalender / Uhrzeit / Tag	Kalender / Uhrzeit / Abgleichszeit
-----------------------------	-----------------------------	--

Missing EPS

Drücken Sie die **CLOCK**-Taste, um zwischen den verschiedenen Anzeigearten zu wechseln.

UHR / KALENDER STELLEN

Bevor Sie Uhr bzw. Kalender stellen können, müssen Sie die Zeitzone, in der Sie leben, und das Anzeigeformat (12-oder 24-stündig) wie folgt festlegen:

1. Halten Sie die **CLOCK**-Taste zwei Sekunden lang gedrückt. Die Stundenziffern für den Zeitonenabgleich blinken auf. Nach Einstellen des Zeitabgleichs (z. B. führt ein Zeitabgleich von +1 zur Anzeige des Funk-Zeitsignals zuzüglich einer Stunde).
2. Geben Sie mithilfe der **AUFWÄRTS**- und **ABWÄRTS**-Tasten den gewünschten Wert ein.
3. Bestätigen Sie den Eintrag, indem Sie die **CLOCK**-Taste drücken. Das Symbol für die 12-bzw. 24-stündige Zeitanzeige blinkt auf.
4. Wiederholen Sie (2) und bestätigen Sie den Eintrag, indem Sie die **CLOCK**-Taste drücken.
5. Wiederholen Sie das vorstehend beschriebene Verfahren, um Stunde, Minute, Jahr, MM / TT- oder TT / MM-Format, Monat, Tag und Sprache für Wochentag einzustellen.
6. Drücken Sie **CLOCK ALARM** oder **MOTION ALARM**, um den Einstellungsmodus zu beenden.

Sie können eine der fünf folgenden Sprachen wählen:

Symbol	Sprache
E	Englisch
Q	Deutsch
F	Französisch
I	Italienisch
S	Spanisch

RÜCKBELEUCHTUNG

Drücken Sie **SNOOZE / LIGHT**, um die Rückbeleuchtung für fünf Sekunden zu aktivieren.

TEMPERATUR

Um zwischen °C und °F zu wählen, drücken Sie die **°C / °F**-Taste.

WECKFUNKTION**WECKANZEIGE**

Die Symbole für Melodie- und Vibrationswecker zeigen die Einstellung der täglichen Weckzeiten an. Für eine deaktivierte Weckfunktion werden keine Melodie- oder Vibrationsymbole angezeigt.



DE

Missing EPS

Weckzeit 1 (Melodie) Weckzeit 2 Weckzeit 2 (Melodie)
Weckzeit 2 deaktiviert (Vibration) + Vibration)

EINSTELLEN DER WECKZEIT(EN)

1. Halten Sie **CLOCK ALARM** zwei Sekunden lang gedrückt, um Einstellung der Weckzeiten aufzurufen.
2. Die Weckzeit 1 blinkt auf. Verwenden Sie die **AUFWÄRTS**- und **ABWÄRTS**-Tasten, um zwischen Weckzeit 1 und Weckzeit 2 zu wechseln. Drücken Sie dann **CLOCK ALARM**, um die Weckzeit 1 oder 2 auszuwählen. Die Stundenziffern blinken auf.
3. Geben Sie mithilfe der **AUFWÄRTS**- und **ABWÄRTS**-Tasten den gewünschten Wert ein.
4. Bestätigen Sie die Eingabe durch Drücken der Taste **CLOCK ALARM** und machen Sie mit der nächsten Einstellung weiter.
5. Wiederholen Sie die Schritte 3 und 4, um Minuten sowie Melodie- oder Vibrationswecker (optional) für die Weckzeiten 1 bzw. 2 festzulegen. Ist der Melodiewecker ausgewählt, wiederholen Sie die Schritte 3 und 4, um die Melodie/den Piepton sowie die Lautstärke für den Wecker festzulegen.

6. Die tägliche Weckzeit ist automatisch nach der Einstellung aktiviert.

Sie können jederzeit **CLOCK** drücken, um die Einstellung der Weckzeiten zu beenden.

AKTIVIEREN / DEAKTIVIEREN DER WECKZEIT(EN)

- Drücken Sie die Taste **CLOCK ALARM**, um zwischen ON / OFF (ein / aus) für Weckzeit 1 und Weckzeit 2 zu wechseln.
- Wenn die Symbole für den Melodie- oder den Vibrationswecker auf dem Display angezeigt werden, ist die Weckzeit aktiviert. Wird keines der Symbole angezeigt, ist der Wecker deaktiviert.

WECKTON

Beim Auslösen der Weckfunktion blinkt das Wecksymbol auf, die Rückbeleuchtung wird für acht Sekunden eingeschaltet und die Weckmelodie bzw. der Piepton ertönt. Wird keine Taste gedrückt, hält die Weckfunktion zwei Minuten lang an.

HINWEIS Im Abschnitt „Einstellen der Weckzeit(en)“ erfahren Sie, wie Weckmelodie und Piepton bzw. der Vibrationswecker ausgewählt werden können.

SCHLUMMERFUNKTION / AUSSTELLEN DER WECKFUNKTION

So schalten Sie die Weckfunktion aus:

- Drücken Sie **SNOOZE / LIGHT**, um die Weckfunktion für acht Minuten auszusetzen. Die Symbole für Weckfunktion 1 oder Weckfunktion 2 blinken auf, um die Aktivierung der Schlummerfunktion anzuzeigen. Wenn Sie die Taste zwei Sekunden gedrückt halten, wird die Schlummerfunktion deaktiviert. Durch einen Piepton wird angezeigt, dass die Schlummerfunktion deaktiviert ist und in 24 Stunden erneut aktiviert wird.

ODER

- Drücken Sie irgendeine Taste außer **SNOOZE / LIGHT**, um die Weckfunktion für die nächsten 24 Stunden zu beenden.

HINWEIS Wird keine Taste gedrückt, wird die Weckfunktion nach zwei Minuten beendet. Der Wecker ertönt dann erst nach 24 Stunden wieder.

BEWEGUNGSSALARM

DISPLAY BEIM EINSTELLEN DES BEWEGUNGSSALARMS

Das Bewegungsmeldersymbol zeigt die Einstellung für den Bewegungsalarm an.

Missing EPS

1. Code-Symbol
2. Bewegungsmeldersymbol



EINSTELLEN DES BEWEGUNGSLARMS

Der Bewegungsalarm hat eine Sicherheits- / Überwachungsfunktion. Wenn der Bewegungsmelder eine Bewegung erkennt, wird für fünf Minuten der Uhrenwecker aktiviert und zehn Sekunden lang die Rückbeleuchtung eingeschaltet. Die Uhr zeigt außerdem an, welcher Bewegungsmelder aktiviert wurde, indem „K 1“ oder „K 2“ oben links auf dem Display erscheinen.

Sie können den Bewegungsalarm so einstellen, dass er nur für einen bestimmten Zeitraum (z. B. nachts) aktiv ist, indem Sie die Werte für Start-bzw. Stopzeiten wie weiter unten beschrieben eingeben. Allerdings müssen unbedingt der Code auf dem Uhrendisplay und der auf der Rückseite des Bewegungsmelders eingestellte Code übereinstimmen, damit die beiden Geräte kommunizieren können. Dieser Vorgang wird ebenfalls nachfolgend näher erläutert.

1. Halten Sie **MOTION ALARM** zwei Sekunden lang gedrückt, um Einstellung des Bewegungsalarms aufzurufen.
2. Der Code blinkt auf. Verwenden Sie die **AUFWÄRTS-** und **ABWÄRTS-**Tasten, um den Code auf denselben Wert wie hinten am Bewegungsmelder angezeigt, zu stellen. Drücken Sie dann **MOTION ALARM**, um die gewählte Option zu bestätigen. Die Ziffern für die Startzeit blinken auf.
3. Geben Sie mithilfe der **AUFWÄRTS-** und **ABWÄRTS-**Tasten den gewünschten Wert ein.
4. Bestätigen Sie die Eingabe durch Drücken der Taste **MOTION ALARM** und machen Sie mit der nächsten Einstellung weiter.

5. Wiederholen Sie die Schritte 3 und 4, um Stopzeit, Piepton / Melodie und Lautstärken festzulegen.
6. Der Bewegungsalarm ist automatisch nach der Einstellung aktiviert.

Sie können jederzeit **CLOCK** oder **CLOCK ALARM** drücken, um die Einstellung des Bewegungsalarms zu beenden.

DEAKTIVIEREN DES BEWEGUNGSLARMS

Der Bewegungsalarm wird durch Druck auf eine beliebige Taste der Uhr beendet. Bei erneut ermittelter Bewegung wird der Alarm erneut ausgelöst.

EINSCHLAFTIMER

Sie können einen von sechs beruhigenden Klängen wählen, die Ihnen beim Einschlafen vorgespielt werden:

- Vogelgesang
- Wind
- Fluss
- Regentropfen
- Wasserfall
- Meereswelle

So stellen Sie den Einschlaf timer und legen die Lautstärke für den beruhigenden Klang fest:

1. Drücken Sie die Taste **SOUND / SLEEP** einmal. Der beruhigende Klang wird aktiviert und vom Einschlaf timer die zuletzt gewählte Einstellung angezeigt.

Missing EPS

2. Drücken Sie die Taste **SOUND / SLEEP**, um den Einschlaf timer auf ein Abschalten nach 120 -> 90-> 60 -> 30-> 15-> oder 0 Minuten einzustellen. Ist der Wert 0 Minuten gewählt, schaltet sich der beruhigende Klang automatisch nach wenigen Sekunden ab.
3. Stellen Sie mithilfe der **AUFWÄRTS-** und **ABWÄRTS-** Tasten die gewünschte Lautstärke für den beruhigenden Klang ein.
4. Drücken Sie die Taste **SOUND / SLEEP** um die Auswahl zu bestätigen. Auf dem LCD-Display blinkt **SOUND** auf, um die Aktivierung des Einschlaf timers anzuzeigen.

So wählen Sie den beruhigenden Klang aus:

1. Halten Sie die Taste **SOUND / SLEEP** zwei Sekunden lang gedrückt, während der beruhigende Klang abgespielt wird. Die Nummer des beruhigenden Klangs blinkt auf.
2. Stellen Sie mithilfe der **AUFWÄRTS-** und **ABWÄRTS-** Tasten den gewünschten beruhigenden Klang ein.
3. Drücken Sie die Taste **SOUND / SLEEP** um die Auswahl zu bestätigen.

PROJEKTOR

Der Projektor kann sowohl die Uhrzeit als auch Wecker- bzw. Alarmstatus anzeigen. So verwenden Sie diese Funktion:

- Schieben Sie den Schalter **PROJECTION** auf **ON**, um die kontinuierliche Projektion zu aktivieren. Diese Funktion kann allerdings nur bei angeschlossenem Netzteil verwendet werden.
- Optimieren Sie mithilfe des **FOCUS-**Stellrads die Projektionsschärfe.
- Mithilfe des Stellrads **IMAGE ROTATION** können Sie die Projektion im oder entgegen dem Uhrzeigersinn drehen.
- Neigen Sie den Projektor von Hand, um die Projektion zu verschieben, oder drücken Sie die Taste **180° ROTATION**, um das Bild umzudrehen und auf den Kopf zu stellen.

HINWEIS Sie können außerdem die Taste **SNOOZE / LIGHT** drücken, um die Uhrzeit und den Wecker-bzw. Alarmstatus fünf Sekunden lang zu projizieren.

BEWEGUNGSMELDER (MSR939)

Der Bewegungsmelder dient der Sicherheit und Überwachung. Er kann den fünf Minuten anhaltenden Bewegungswecker und die zehn Sekunden anhaltende Hintergrundbeleuchtung aktivieren, wenn Bewegung ermittelt wird.



Es können Daten von bis zu zwei Bewegungsmeldern empfangen werden. Der zusätzliche Melder ist separat erhältlich.

EINRICHTEN DES BEWEGUNGSMELDERS

1. Öffnen Sie die Abdeckung de Batteriefachs am Bewegungsmelder.
2. Legen Sie die Batterien ein. Beachten Sie dabei die innen im Batteriefach angezeigte Polarität (+ und -).

SCHALTER	OPTION
Channel	Kanal 1 oder 2. Wenn Sie mehr als einen Bewegungsmelder wählen, müssen Sie für jeden Melder einen anderen Kanal wählen.

3. Stellen Sie den Kanal ein, indem Sie den **CHANNEL**-Schalter auf **1** oder **2** stellen. Sie finden den Schalter auf der Innenseite des Batteriefachs.
4. Legen Sie den Code fest, indem Sie die **CODE**-Schalter auf den am Uhrendisplay angezeigten Code setzen. Dadurch können Uhr und Bewegungsmelder miteinander kommunizieren.
5. Drücken Sie die **RESET**-Taste. Schließen Sie das Batteriefach des Bewegungsmelders.
6. Positionieren Sie den Bewegungsmelder mithilfe der Wandaufhängung oder des Tischständers am gewünschten Ort.
7. Drehen Sie das Stellrad des Bewegungsmelders, um diesen in die gewünschte Richtung zu drehen.

8. Schieben Sie den **POWER ON / OFF**-Schalter am Bewegungsmelder auf ON (an) oder OFF (aus).
9. Schieben Sie den **ALARM SOUND ON / OFF**-Schalter auf ON (an), um die Alarmfunktion zu aktivieren. Bei Bewegung ertönt nun ein 20 Sekunden andauernder Alarm. Stellen Sie den Schalter auf OFF (aus), um die Funktion zu deaktivieren.

HINWEIS Nach dem Einschalten benötigt der Bewegungsmelder zwei Minuten zum Anlaufen.

Bedingungen für den optimalen Betrieb:

- * Legen Sie vor der Positionierung des Bewegungsmelders die Batterien ein und wählen Sie den Kanal aus.
- * Setzen Sie den Bewegungsmelder nicht direkter Sonneneinstrahlung und Feuchtigkeit aus.
- * Stellen Sie den Bewegungsmelder nicht in mehr als 30 Meter Entfernung vom Hauptgerät (Inneneinheit) auf.
- * Stellen Sie den Bewegungsmelder so auf, dass er auf das Hauptgerät (Inneneinheit) ausgerichtet aus und sich keine Hindernisse wie Türen, Mauern oder Möbel im Funkweg befinden.
- * Stellen Sie den Bewegungsmelder an einem Ort mit freiem Blick auf den Himmel und in ausreichender Entfernung von metallischen oder elektronischen Objekten auf.

Probieren Sie verschiedene Standorte aus, um den Empfang zu optimieren.

VIBRATIONSWECKER - VR101 (OPTIONAL)

Der Vibrationswecker empfängt ein Signal von der Uhr und führt die Weckfunktion aus, indem er vibriert. Sie können den Vibrationswecker unter Ihr Kopfkissen legen.

Das Gerät hat eine Reichweite von ca. 15 Meter und zeigt Datenübertragung und Batterieerstand durch eine LED-Leuchte an.

Der Schalter im Vibrationswecker kann auf Weckzeit 1, Weckzeit 2 oder beide gestellt werden. Wählen Sie einfach die zugehörige Weckzeit auf der Uhr aus, wenn Sie vom Vibrationswecker geweckt werden wollen.

HINWEIS Der Vibrationswecker wird mit zwei Batterien des Typs UM-3 / AA 1,5 V betrieben (inbegriffen). Er kann außerdem mit wiederaufladbaren Batterien (nicht inbegriffen) betrieben werden.

UHREN-RESET

Um das Gerät auf die werkseitigen Einstellungen zurückzusetzen, drücken Sie mit einem dünnen, stumpfen Werkzeug in das Loch unter.

Dies sind die werkseitigen Einstellungen:

Uhrzeit:	24.00 Uhr
Datum:	1. Januar 2004
Zeitzoneabgleich:	+0
Zeit für Weckzeit 1 und 2:	6.00 AM
Alarm-/Weckmelodie:	#1 mit niedriger Lautstärke
Tägliche Weckfunktionen:	deaktiviert
Startzeit für Bewegungsalarm:	12.00 AM
Stopzeit für Bewegungsalarm:	6.00 AM
Bewegungsalarm:	deaktiviert
Display-Einstellung für GB:	12-stündig, TT / MM, °C
Display-Einstellung für EU:	24-stündig, TT / MM, °C

WARNHINWEISE

Bei ordnungsgemäßer Handhabung wird Ihnen dieses Gerät jahrelang gute Dienste leisten. Oregon Scientific ist nicht verantwortlich für den Gebrauch dieses Geräts anders als in der vorliegenden Bedienungsanleitung angegeben oder etwaige von nicht dazu befugten Stellen durchgeführte Änderungen oder Reparaturen des Produkts. Beachten Sie bitte die folgenden Richtlinien:

- Tauchen Sie das Gerät niemals in Wasser. Dadurch kann es zu elektrischen Schlägen kommen, durch die das Gerät beschädigt wird.



- Setzen Sie das Gerät keinen extremen Belastungen, Stoßeinwirkungen oder Temperatur- / Luftfeuchtigkeitsschwankungen aus.
- Nehmen Sie keine Manipulationen an den internen Komponenten vor.
- Verwenden Sie keine neuen und alten Batterien oder Batterien verschiedenen Typs gleichzeitig.
- Verwenden Sie für dieses Produkt keine wiederaufladbaren Batterien.
- Entnehmen Sie die Batterien, wenn Sie das Gerät über einen längeren Zeitraum lagern und nicht verwenden.
- Verkratzen Sie das LCD-Display nicht.

HINWEIS Die technischen Angaben und die Bedienungsanleitung für dieses Produkt können ohne besondere Benachrichtigung geändert werden. Die Abbildungen sind nicht maßstabsgerecht.

FEHLERSUCHE UND ABHILFE

PROBLEM	SYMPTOM	ABHILFE
Uhrzeit nicht korrekt eingestellt	Kein Funkempfang	Platzieren Sie die Uhr in ausreichender Entfernung zu PCs, Telefonen und anderen elektronischen Geräten sowie nahe einer Fensterbank. Warten Sie mindestens 24 Stunden.

PROBLEM	SYMPTOM	ABHILFE
Keine Weck- / Alarmfunktion	Wecker / Alarm ertönt nicht.	Legen Sie die Einstellungen für Wecker / Alarm fest.
Kein normaler Betrieb	Bestimmte Funktionen arbeiten nicht.	Führen Sie ein Reset von Uhr und Bewegungsmelder durch.
Kalender	Seltsame Tagesanzeige	Überprüfen Sie, ob Ihre Sprache eingestellt ist.
Uhr	Uhr kann nicht gestellt werden.	Deaktivieren Sie das Funksignal und stellen Sie die Uhr von Hand.
Uhr / Kalender	Automatischer Synchronisierung der Uhr nicht möglich	1. Überprüfen Sie die Batterien. 2. Drücken Sie RESET bei Uhr und Bewegungsmelder.
Temperatur	Anzeige: „TTT“ oder „HHH“	Temperatur außerhalb des anzeigbaren Bereichs

PROBLEM	SYMPTOM	ABHILFE
Bewegungsmelder	Lässt keinen Alarm ertönen.	<ol style="list-style-type: none"> Überprüfen Sie Batterien bzw. Netzteil. Überprüfen Sie, ob POWER ON / OFF auf ON (ein) gestellt ist. Überprüfen Sie, ob ALARM SOUND auf ON (ein) gestellt ist.
Bewegungsmelder	Aktiviert den Bewegungsalarm an der Uhr nicht.	<ol style="list-style-type: none"> Überprüfen Sie Batterien bzw. Netzteil. Überprüfen Sie, ob POWER ON / OFF auf ON (ein) gestellt ist. Überprüfen Sie, ob der CODE-Schalter am Bewegungsmelder mit der Code-Anzeige auf dem Uhrendisplay übereinstimmt.

TECHNISCHE ANGABEN

TYP	BESCHREIBUNG
Abmessungen des Hauptgeräts	
L x B x H	161 x 30 x 103 mm
Gewicht (ohne Batterien)	268 g
Abmessungen des Funk-Bewegungsmelders	
L x B x H	88 x 43 x 112 mm
Gewicht (ohne Batterien)	140 g
Temperatur	
Maßeinheit	°C bzw. °F
Betriebstemperaturbereich	-5°C bis +50°C
Messbereich innen	-5°C bis +50°C
Messschritte	0,1°C
Funksystem des Hauptgeräts	
Zeitsignalsystem der Funkuhr	DCF77 (EU) oder MSF60 (GB)
Synchronisierung	Automatisch oder deaktiviert
Funkfrequenz	433 MHz
Empfangsbereich	30 Meter ohne dazwischenliegende Hindernisse



TYP	BESCHREIBUNG
Funk-Bewegungsmelder	
Vom Bewegungsmelder abgedeckter Bereich	ca. 5 Meter
Anlaufzeit für Bewegungsmelder	ca. 2 Minuten nach Einschalten
Anzeige des Hauptgeräts	
Uhr	HH:MM: SS HH:MM: Wochentag HH:MM: Zeitzonenabgleich
Stundenformat	12-stündig AM / PM (MSF-Format) 24-stündig (DCF-Format)
Kalender	TT / MM oder MM / TT, vom Benutzer wählbar. Wochentagsanzeige fünfsprachig (E, D, F, I, S)
Wecker / Alarm	Tägliche zweifache Weckfunktion <ul style="list-style-type: none"> • Zweiminütiges Crescendo • Achtminütige Schlummerfunktion
	Bewegungsalarm <ul style="list-style-type: none"> • ertönt fünf Minuten lang

TYP	BESCHREIBUNG
Stromversorgung	
Basisgerät	4 Batterien vom Typ UM-3 / AA 1,5 V oder Netzteil 6 V
Funk-Bewegungsmelder	3 Batterien vom Typ UM-3 / AA 1,5 V oder Netzteil 4,5 V (Netzteil nicht inbegriffen) Ausgangsstrom des Netzteils >= 50 mA

HINWEIS Um eine längere Batterielebensdauer zu gewährleisten, wird für dieses Produkt die Verwendung von Alkalibatterien empfohlen.

HINWEIS Merkmale und Angaben können ohne besondere Benachrichtigung geändert werden.

ERKLÄRUNGEN

ERKLÄRUNG ZUR HAFTBARKEIT

Oregon Scientific ist in keiner Weise haftbar für Verletzungen, Todesfälle, Sachschäden oder beliebige andere Ansprüche welcher Art auch immer, die sich aus dem-vorsätzlichen oder nicht vorsätzlichen-nicht sachgemäßen oder fahrlässigen Gebrauch des Produkts ergeben.

Oregon Scientific ist nicht verantwortlich für den Gebrauch dieses Geräts anders als in der vorliegenden Bedienungsanleitung angegeben oder etwaige von nicht dazu befugten Stellen durchgeführte Änderungen oder Reparaturen des Produkts.

ÜBER OREGON SCIENTIFIC

Besuchen Sie unsere Website (www.oregonscientific.de) und erfahren Sie mehr über unsere Oregon Scientific-Produkte wie zum Beispiel Digitalkameras, MP3-Player, Kinderlerncomputer und Spiele, Projektionsfunkuhren, Produkte für Gesundheit und Fitness, Wetterstationen und Digital- und Konferenztelefone. Auf der Website finden Sie auch Informationen, wie Sie im Bedarfsfall unseren Kundendienst erreichen und Daten herunterladen können.

Wir hoffen, dass Sie alle wichtigen Informationen auf unserer Website finden. Falls Sie unser internationales Kundendienstzentrum direkt kontaktieren möchten, so besuchen Sie bitte die Website: www2.oregonscientific.com/service/support

oder

rufen Sie unter der Telefonnummer +1 949-608-2848 in den USA an

Für internationale Anfragen besuchen Sie bitte unsere Website www2.oregonscientific.com/about/international/default.asp.



DE

EG-KONFORMITÄTSERKLÄRUNG

Dieses Produkt enthält das genehmigte Sendemodul, welches bei bestimmungsgemäßer Verwendung den grundlegenden Anforderungen des Artikels 3 der R & TTE 1999 / 5 / EG Richtlinie entspricht. Folgende(r) Standard(s) wurde(n) angewandt:

Schutz der Gesundheit und Sicherheit des Benutzers
(Artikel 3.1.a der R & TTE Richtlinie)
Angewandte(r) Standard(s) **EN 60950 : 2000**

Elektromagnetische Verträglichkeit
(Artikel 3.1.b der R & TTE Richtlinie)
Angewandte(r) Standard(s)
ETSI EN 301 489-1-3 (Ver.1.4.1) : 2002-08

Effizienter Gebrauch des Funkfrequenzspektrums
(Artikel 3.2 der R & TTE Richtlinie)
Angewandte(r) Standard(s)
ETSI EN 300 220-3 (Ver1.1.1) : 2000-09

Zusätzliche Information:

Damit ist das Produkt konform mit der Niederspannungsrichtlinie 73 / 23 / EG, der Richtlinie für elektromagnetische Verträglichkeit 89 / 336 / EG und entspricht den Anforderungen des Artikels 3 der R & TTE 1999 / 5 / EG Richtlinie und trägt die entsprechende CE Kennzeichnung.

Carmelo Cubito
Agrate Brianza (MI) / Italien January 2004
R&TTE Repräsentant des Herstellers



KONFORM IN FOLGENDEN LÄNDERN

Alle EG Staaten, die Schweiz **(CH)**
und Norwegen **(N)**



© 2004 Oregon Scientific. All rights Reserved.
P/N.: 000-000000-000

